

مدرسه تاریخی علیا در فردوس؛ تحلیل و بررسی معماری

علیرضا انیسی

عضو هیئت علمی پژوهشگاه میراث فرهنگی و گردشگری
anisi61@yahoo.co.uk

تاریخ دریافت: ۹۵ / ۱ / ۳۱

تاریخ پذیرش: ۹۵ / ۳ / ۳۱

چکیده

تعلیم و تربیت یکی از پایه‌های مهم فرهنگ و تمدن است که ریشه‌های دیرینه در تاریخ جوامع بشری دارد. جوهره اصلی این موضوع در مقوله و آموزش متبلور می‌شود که سیر تحول و تکوین خود را مطابق با شرایط و نیازهای جوامع انسانی در طول تاریخ سپری کرده است. ضرورت آموزش علوم دینی به مثابه ابزاری مهم در جهت تبلیغ و گسترش عقاید مذهبی در جهان اسلام از قرون نخستین اسلامی مطرح شد و به سرعت مورد توجه قرار گرفت. بر اساس اطلاعات موجود، مدارس مذهبی ابتدا در دل مساجد جامع جای داشتند ولی بعداً به علل متفاوتی مستقل شدند و فضایی خاص به نام «مدرسه» برای آنها تعریف شد. این نهاد آموزشی جدید عمدتاً در شهرها و بر اساس ویژگی‌های معماری بومی، نیازهای اجتماعی و نیز قدرت و حمایت بانیان در مناطق مختلف پدیدار شد و رشد کرد. در کشور ما نیز مدارس گوناگونی در دوره‌های متفاوت بنیان نهاده شدند که ارزش‌های معماری بسیاری از آنها ناشناخته مانده یا کمتر شناخته شده است. بررسی و مطالعه این مدارس ضمن فراهم آوردن زمینه آشنایی با تاریخ معماری مدرسه، می‌تواند به روشن شدن سیر تحول معماری ایران نیز منجر شود. این مقاله، پژوهشی در باره مدرسه تاریخی «علیا» واقع در شهر کهن فردوس در استان خراسان جنوبی است. در این نوشته پس از مرور تاریخچه و سیر تحول شهر به بررسی و توصیف معماری بنای مدرسه پرداخته شده است. سپس با توجه به شواهد موجود و نیز مقایسه تطبیقی، پیوند آن با سنت طراحی مدارس دوره تیموری که در مدرسه غیاثیه خرگرد متجلی شده و نیز با مدرسه هم‌جوارش یعنی مدرسه «حبیبیه» - که یادگاری از معماری دوره صفوی در این شهر است - بررسی شده است. در انتها نیز بر اساس شواهد موجود در مورد تاریخ‌گذاری احداث این بنا که در مورد آن اختلاف نظر وجود دارد، پیشنهادی ارائه شده است.

واژه‌های کلیدی

فردوس، تون، مدرسه علیا، مدرسه حبیبیه، معماری

مقدمه

شهر فردوس در شمال غربی شهر بیرجند قرار دارد و از نظر جغرافیایی و تقسیمات کشوری، مرکز شهرستان فردوس در استان خراسان جنوبی است. نام قدیم این شهر «تون» بود که در سال ۱۳۰۸ ش به «فردوس» تغییر یافت. در کلیه منابع تاریخی از این شهر به نام «تون» یاد شده است و از این رو در این مقاله نیز با همین نام به آن اشاره می‌شود. شهر فردوس در سال ۱۳۴۷ ش بر اثر زلزله مهیبی ویران شد و پس از آن شهر فعلی در سمت شرق و شمال شرقی محدوده شهر اولیه احداث شد. در محدوده شهر قدیم فردوس آثار ارزشمندی از گذشته بر جای مانده است که از آن جمله می‌توان به مسجد جامع قدیم (متعلق به دوره سلجوقی و حتی قدیم‌تر)، مسجد کوشک (متعلق به قرون نخستین اسلامی تا صفوی)، بقعه امامزاده یا امامزادگان (متعلق به دوره تیموری و صفوی)، حوض سیدی (۸۹۰ ق) و مدارس تاریخی حبیبیه (۹۱۱ ق) و علیا اشاره کرد (تصویر ۱). این مقاله قصد دارد تا به بررسی و معرفی ارزش‌های معماری مدرسه علیا بپردازد. در این نوشته ابتدا تاریخچه و سیر تحول شهر به صورت اجمال بیان شده و سپس مدرسه و عناصر معماری آن معرفی و بررسی شده‌اند. سپس با توجه به شواهد موجود و نیز مقایسه تطبیقی، تاریخ احداث بنا مورد بررسی و مذاقه قرار گرفته است. این مطالعه عمدتاً بر پایه بازدید و بررسی‌های متعدد میدانی نگارنده و

نیز بهره‌برداری از منابع مکتوب و تصویری موجود صورت پذیرفته است.

شایان ذکر است که تاکنون پژوهش مستقلی در باره این مدرسه منتشر نشده و در بعضی از کتب مانند بناهای تاریخی خراسان (مقری، ۱۳۵۹: ۱۲۷)، تاریخ مدارس ایران از عهد باستان تا تأسیس دارالفنون (سلطان‌زاده، ۱۳۶۴: ۳۲۵-۳۲۷)، و فردوس/تون تاریخ و جغرافیا (یاحقی و بوذرجمهری، ۱۳۷۴: ۷۴-۷۵)، فقط به اختصار معرفی شده است.

سابقه مدرسه در ایران

مدرسه یکی از گونه‌های معماری در دوره اسلامی است که به علت اهمیت آموزش علوم دینی و مذهبی به صورت گسترده‌ای در جهان اسلام رشد و توسعه داشته است. فضای تعلیم علوم دینی ابتدا در مساجد قرار داشت ولی به تدریج به علت رشد تعداد دانش‌پژوهان یا طلاب علوم دینی و افزایش دروس آموزشی، و از همه مهم‌تر نیاز به محلی برای اقامت و زندگی طلاب، مدرسه فضا و شکل معماری خاص خود را در هر منطقه پیدا کرد. در این مدارس ابتدا علوم دینی مانند فقه، حدیث و تفسیر تدریس می‌شد ولی به تدریج دروس دیگری مانند طب و ریاضیات نیز بدان اضافه شد (کسای، ۱۳۷۴: ۱۳۷).



تصویر ۱. جانمایی آثار تاریخی فردوس روی تصویر هوایی (مأخذ: Google Earth).

ایران به عنوان یکی از کانون‌های مهم فرهنگ و تمدن اسلامی از همان قرون اولیه در شکل‌گیری این نهاد آموزشی سهم بسزایی داشت و مدارس متعددی در آن احداث شدند.^۱ خاستگاه مدرسه در دوره اسلامی عمدتاً در شرق ایران یعنی خراسان بود، منطقه‌ای که دو حکومت مستقل ایرانی طاهریان (۲۰۷-۲۵۹ق) و سامانیان (۲۶۱-۳۹۵ق) در آن ظهور کردند. این دو سلسله و به‌ویژه سامانیان در احیای فرهنگ و تمدن ایران در سده‌های اولیه اسلامی نقش بارزی داشتند. هرچند که امروزه از مدارس این دوره تنها نامی در منابع تاریخی بر جای مانده است ولی احداث مدارس متعدد متأخر در خراسان به‌ویژه در دوره‌های تیموری و صفوی، گواهی بر این مدعاست.

قدیم‌ترین مدرسه خراسان (در محدوده ایران امروزی) که در متون به آن اشاره شده است، مدرسه فخریه در سبزوار است^۲ که در دوره حکومت آل بویه و توسط امیر معزالدوله دیلمی (۳۲۴-۳۳۸ق) در این شهر احداث شد (مولوی، ۱۳۵۳ج: ۴۶). مدارس نظامیه نیشابور (حدود ۴۵۶ق) (کسای، ۱۳۷۴: ۸۶) و خرگرد خواف (۴۶۵-۴۷۰ق) (Blair, 1992: 58) و نیز مدرسه دو منار طبس (احتمالاً اواخر قرن ۶ هجری)^۳ (Hutt and Harrow, 1977:125) از مدارس سلجوقیان در خراسان بوده اند که امروزه اثری از آنها بر جای نیست. نمونه مهم دیگر مدرسه یا مسجد مدرسه نیمه‌تمام ملک زوزن (۱۵ق) (Blair, 1985: 88) در خواف، از جمله آثار برجسته بازمانده در خراسان از پیش از حمله مغول است. اما از همه این بناها شاخص‌تر باید به مدرسه غیاثیه خرگرد (۸۴۰-۸۴۶ق) (O'kane, 1987: 211) در خواف اشاره کرد که الگویی کامل از سنت طراحی مدرسه دوره تیموری در ایران را به نمایش می‌گذارد. این بناها به همراه بسیاری از موارد مشابه نشانگر اهمیت ساخت و گسترش مدرسه در این منطقه مهم است که در قرون بعدی نیز ادامه پیدا کرد.

سیر تحول شهر تون

تاریخ شهر تون در پیش از اسلام روشن نیست و نام آن در منابع این دوره ذکر نشده است. اطلاعات موجود در مورد این

شهر در دوره اسلامی هر چند که اندک یا در پاره‌ای از موارد مبهم است، ولی می‌تواند تا حدودی تاریخ و سیر تحول آن را در حد نیاز این مقاله روشن سازد. سپاه اسلام از طریق طبس وارد خراسان شد و بدون تردید این سپاه پس از طبس از منطقه تون گذشت و به سمت قهستان (منطقه کوهستانی جنوب خراسان) روان شد. بنا بر این سال ورود اسلام به تون را می‌توان در حدود سال فتح خراسان یعنی ۲۸ق و حتی زودتر از آن دانست (یاحقی و بوذرجمهری، ۱۳۷۴: ۲۳-۲۴). نام تون نخستین بار در نقشه خراسان در کتاب صورت الارض (۳۶۷ق) نوشته ابن حوقل ذکر شده است (ابن حوقل، ۱۳۴۵: ۱۶۳). مؤلف ناشناس کتاب *حدود العالم من المشرق الی المغرب* (۳۷۲ق) تون را به عنوان یکی از شهرهای قهستان ذکر می‌کند (حدود العالم، ۱۳۴۰: ۹۰). مقدسی در کتاب معروف خود *احسن التقاسیم فی المعرفة الاقالیم* (۳۷۵ق) تصویر روشنی از تون به دست می‌دهد و می‌نویسد: «آباد و پرجمعیت است. مردم جولاهه و پشم‌کار هستند، دانشمندان بزرگ نیز دارد. دژی دارد جامعش در میان شهر است. از کاریزی که در جامع ظاهر می‌شود، می‌آشامند» (مقدسی، ۱۳۶۱: ۴۳۶). جیهانی در کتاب *اشکال العالم* (نیمه دوم قرن ۴ق) از تون به عنوان شهری آبادان و بزرگ در منطقه قهستان یاد می‌کند. او در کتابش از کرباس‌های خوب و زیلوه‌ها که در تون بافته و به نیشابور و سایر نقاط برده می‌شوند، یاد می‌کند (جیهانی، ۱۳۶۸: ۱۵۶).

ناصر خسرو قبادیانی در نیمه اول قرن ۵ق / ۱۱م از تون دیدار می‌کند و آن را چنین توصیف می‌کند: «... شهر تون، شهری بزرگ بوده است، اما در آن وقت که من دیدم اغلب خراب بود و بر صحرایی نهاده است و آب روان و کاریز دارد و بر جانب شرقی باغ‌های بسیار بود و حصار محکم داشت. گفتند در این شهر چهارصد کارگاه بوده است که زیلو بافتندی و در شهر درخت پسته بسیار بود و در سرای‌ها و مردم بلخ تخارستان پندارند که پسته جز بر کوه نروید و بنا شد...».

وی همچنین به نقل قولی در مورد کاریز بزرگ و عمیقی در مسیر تون به گناباد می‌پردازد که ظاهراً به دستور

کیخسرو، یکی از پادشاهان اساطیری ایران، ساخته شده است. ذکر این حکایت در واقع به جریان زندگی و حیات دیرینه در این منطقه اشاره دارد (ناصر خسرو، ۱۳۷۲: ۱۱۱). همه این‌ها نشانگر این است که تون شهری آباد و پررونق در قرون اولیه اسلامی بوده است. از تحولات این شهر در دوره سلجوقیان (۴۳۱-۵۹۰ق) اطلاع دقیقی در دست نیست، ولی وجود مسجد جامع شهر که - امروز به اسم مسجد جامع قدیم شناخته می‌شود - و ایوان باشکوه قبلی آن، که احتمالاً متعلق به نیمه دوم قرن ۶ق/۱۲م است، گواهی بر رونق و اهمیت شهر در این دوره است. در نیمه دوم قرن ۵ق/۱۱م، شاهد ظهور اسماعیلیان در این منطقه هستیم. در سال ۴۸۴ق قلعه‌هایی در منطقه قاین و تون به تصرف آنها درمی‌آید (یاحقی و بوذرجمهری، ۱۳۷۴: ۵۱).

در نیمه اول قرن ۷ق/۱۳م و پیش از حمله مغول، شهر تون به دلیل قرارگیری در مسیر راه‌های تجاری، از رونق اقتصادی برخوردار بود. شهر تون در سال ۶۵۳ق توسط سپاه هولاکو فتح شد و اهالی آن قتل عام شدند و شهر غارت و ویران شد. رشیدالدین فضل‌الله در کتاب *جامع التواریخ* (۷۱۰ق) ذکر می‌کند که سپاهیان هولاکو در جریان تصرف شهر تون، بخش شهرستان آن را تصرف می‌کنند (رضوی، ۱۳۸۸: ۱۶۳). این گفته نشان می‌دهد در این دوران احتمالاً تقسیمات شهری کهن ایران یعنی شهرستان و روض در شهر تون وجود داشته است. بدین ترتیب شهرستان شهر احتمالاً در همان محل ارگ تون بود. و در پیرامون آن یعنی روض، بازار و خانه‌های مسکونی واقع بوده و در گرداگرد آنها نیز باغ‌ها و اراضی کشاورزی قرار داشته است. این احتمال با تصویری که در سال‌های بعد حمدالله مستوفی در کتابش *نزهت القلوب* (۷۴۰ق) از شهر تون ارائه می‌دهد همخوانی دارد. وی می‌گوید: «این زمان شهری وسط است وضع آن شهر چنین نهاده اند که اول حصار بغایت بزرگ نهاده و خندق عمیق بی‌آب دارد و بازار در گرد حصار درآورده و شهر و خانه در گرد بازار و باغات و تودستان‌ها در گرد خانه‌ها و غله‌زار در گرد باغات و در گرد غله‌زارها بندها بسته که آب می‌گیرند و آب بدان غله می‌برند و در آن بندها خربزه بی‌آب

زراعت می‌کنند بغایت شیرین می‌باشد و آب از کاریزها است و هوایش معتدل و حاصلش غله و میوه و ابریشم باشد» (حمدالله مستوفی، ۱۳۷۸: ۲۰۷). همه این‌ها نشان از حیات و رونق اقتصادی شهر تون در زمان ایلخانان مغول (۶۵۴-۷۵۰ق) دارد.

از تاریخ شهر تون در دوره تیموریان (۷۷۱-۹۱۱ق) اطلاعات روشنی در دست نیست. ظاهراً شهر تون از حمله تیمور (۷۷۱-۸۰۷ق) در امان بود و آسیبی به آن وارد نیامد. بنا بر این می‌توان انتظار داشت که ساختار کالبدی آن در این دوره تغییر چندانی نسبت به گذشته پیدا نکرده باشد. حافظ ابرو در کتاب *جغرافیای حافظ ابرو* (۸۱۷ق) از تون به عنوان شهری قدیمی که قلعه‌ای محکم دارد، یاد می‌کند (حافظ ابرو، ۱۳۴۹: ۳۶). وجود کتیبه‌ای به تاریخ ۸۹۰ق در حوض سیدی که از آب‌انبارهای مشهور و تاریخی تون است، حکایت از احداث بناهای عمومی در بخش جنوب غربی شهر و احتمالاً گسترش آن به این سمت در این زمان دارد. در قرن ۹ق/۱۵م گرایش به تشیع در این شهر افزایش می‌یابد، چنانکه معین‌الدین محمد اسفزاری در کتاب *روضات الجنات فی اوصاف مدینه هرات* که در سال‌های ۸۹۷-۸۹۹ق تألیف شده است اکثر مردم تون را جزو رافضین (لقبی که برای شیعیان در آن ایام به کار می‌بردند) می‌داند (اسفزاری، ۱۳۸۸: ۳۰۷). همچنین کتیبه‌ای حاوی صلوات بر دوازده امام شیعیان به تاریخ ۸۸۵ق، در مسجد کوشک که در سمت جنوب غربی شهر واقع است، حاکی از وجود پیروان تشیع در این دیار پیش از رسمیت یافتن این مذهب در ایران است. به علاوه وجود این مسجد در محله قدیمی «سادات» که اهالی آن عموماً از فرزندان خاندان پیامبر اسلام (ص) هستند، بی‌سبب نیست.

در دوره صفوی شهر تون به علت نزدیکی خراسان به ماوراءالنهر، از گزند حمله ازبکان در امان نبود و چندین مرتبه این شهر به تصرف آنها درآمد و نبردهایی بر سر بازپس‌گیری آن توسط صفویان با قوای مهاجم رخ داد (یاحقی و بوذرجمهری، ۱۳۷۴: ۵۸-۶۴). در دوره صفویان، تون اهمیت می‌یابد و به پایگاه اصلی ایشان در جنوب

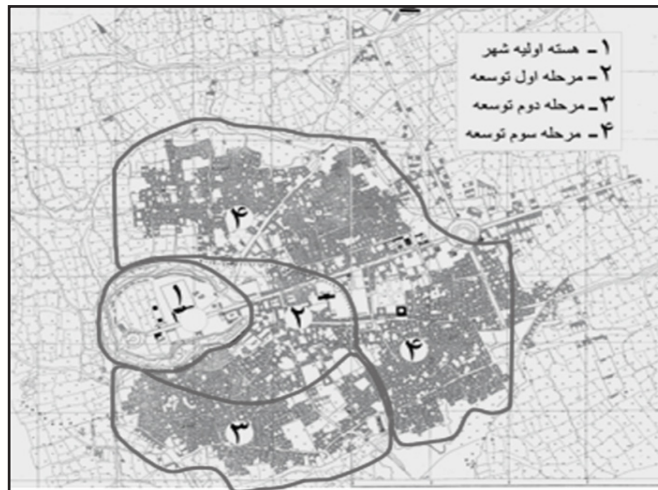
خراسان تبدیل می‌شود. شاه طهماسب (حک ۹۳۰-۹۸۴ق) یکی از امرای نامدار خود به نام سلیمان خلیفه ترکمان را به حکومت تون منصوب می‌کند. به دستور شاه ارگ بزرگ تون مرمت و بازسازی می‌شود (آذری دمیرچی، ۱۳۵۰: ۴۴). همچنین کتیبه‌ای در مسجد کوشک که در قسمت جنوب غربی شهر واقع است تاریخ ساخت آن را ۹۸۴ق و در زمان شاه طهماسب ذکر می‌کند (نوغانی، ۱۳۶۶: ۱۸۷). در این دوره بازار به صورت خطی به سمت جنوب شرقی توسعه می‌یابد که ساخت مدرسه حبیبیه در سال ۹۱۱ ق در کنار آن دلیلی بر این مدعاست. در مجموع می‌توان ادعا کرد که ساختار کالبدی شهر در این دوره نسبت به گذشته تغییر چندانی نمی‌یابد. در دوره سلطنت نادرشاه (۱۱۴۸-۱۱۶۰ق)، حکومت تون و طیس به یکی از رؤسای طایفه زنگویی واگذار می‌شود. حاکمان زنگویی در دوره‌های زندیه و قاجار نیز در این منطقه قدرت داشتند (یاحق و بوذرجمهری، ۱۳۷۴: ۶۴).

در دوره قاجار صنایع‌الدوله در کتاب *مرات‌البلدان*، تصویری از شهر تون به دست می‌دهد که با آنچه حمدالله مستوفی از آن ارائه می‌دهد تفاوت چندانی ندارد. ولی نکته‌ای که وی مشخصاً به آن اشاره می‌کند وجود بازار، مسجد و کاروانسراهای آجری است که نشانگر اهمیت آنها به عنوان فضاهای شاخص شهری در آن دوره است (صنایع‌الدوله، ۱۳۶۷ج ۱: ۸۱۵). سرپرسی سایکس در سال ۱۸۹۳م/ ۱۳۱۰ق، مصادف با آخرین سال‌های سلطنت ناصرالدین‌شاه، از تون بازدید کرده و آن را شهری حصاردار ذکر می‌کند (Sykes 1902: 13). غلامحسین خان افضل‌الملک در کتاب *سفرنامه خراسان و کرمان* (۱۳۲۱ق) نیز به بافت شهر تون اشاره می‌کند. وی اضافه می‌نماید که ارگ تاریخی تون تا دوره صفوی دایر بود ولی در دوره افشاریه و زندیه رو به انهدام گذاشت و الان بایر است. وی همچنین به وجود آب‌انبارهای متعدد در شهر و استفاده فراوان از خشت و وجود طاق‌های گنبدی و ضربی در ساخت بناها اشاره دارد (افضل‌الملک، بی‌تا: ۱۴۵-۱۴۶). این اطلاعات نشان می‌دهد که شهر تون تا پایان دوره قاجار همچنان همان ساختار

کالبدی گذشته خود را صرفاً با تغییرات اندکی حفظ کرده است. این ساختار همانند اکثر شهرهای تاریخی ایران، بر پایه ارتباط میان مسجد جامع، بازار و محلات مسکونی از طریق شبکه‌ای از معابر مختلف استوار بود. در یک جمع‌بندی در مورد سیر تحول کالبدی شهر می‌توان گفت که بر اساس شواهد و آثار موجود، ارگ قدیمی هسته اولیه شهر فردوس (تون) بود. زمانی در پیرامون این ارگ حصار و خندقی بود که در حال حاضر اثری از باروی آن وجود ندارد و فقط بخش‌هایی از خندق آن امروزه به چشم می‌خورد. در قرون نخستین اسلامی با احداث مسجد جامع و بازار در مجاورت آن یعنی در رض، شهر به سمت شرق گسترش پیدا کرد. در دوره تیموری شهر به سمت جنوب و در دوران صفوی و قاجار شهر عمدتاً به سمت شمال و شرق توسعه یافت (نقشه ۱).

در متون قدیمی از شهر تون به نام «بلده طیبه تون» یاد می‌شود. در اسناد و مکاتبات دوره صفوی و قاجار از این شهر با نام «دارالمومنین تون» و در مکاتبات اداری به نام «سرکار تون» اسم برده می‌شود (بوذرجمهری، یاحق، ۱۳۷۴: ۱۵۰). همان‌طور که قبلاً ذکر شد در سال ۱۳۰۸ش نام شهر «تون» به «فردوس» تغییر داده شد. در این دوره خیابان شرقی - غربی پهلوی (امام خمینی فعلی) بافت شهر تون را به دو قسمت تقسیم کرد. این خیابان از ارگ تاریخی تون آغاز و پس از عبور از کنار مسجد جامع شهر به فلکه‌ای منتهی می‌شد که محل تقاطع آن با «خیابان خراسان» بود. این خیابان نیز تقریباً در محور شمالی - جنوبی در میان بافت مسکونی شهر احداث شده بود. سمت و سوی گسترش شهر در این دوره عمدتاً به سمت مشرق و به سمت باغ‌ها و در مسیر مظهر قنات‌ها بود. در دو سوی خیابان جدید الاحداث سعدآباد که در امتداد خیابان پهلوی سابق گسترش یافته بود، خانه‌های جدید ساکنان مرفه شهر استقرار یافت (تصویر ۲). پس از زلزله مرگبار سال ۱۳۴۷ش نیز به علت ساخت‌وساز ساختمان‌های جدید در شرق و شمال شرقی شهر قدیم توسط دولت وقت، سمت گسترش شهر به این جهت‌ها نیز متمایل شد (همان، ۱۵۰ و ۱۵۵).

شهر فردوس تا قبل از زلزله دارای پنج محله به نام‌های



نقشه ۱. مراحل توسعه شهر فردوس (مأخذ: آرشیو پایگاه شهر تاریخی تون).



تصویر ۲. منظر هوایی فردوس ۱۳۳۵ش (مأخذ: سازمان نقشه برداری کشور).

«سادات»، «عنبری»، «میدان»، «تالار»، و «سردشت» بود. محله میدان احتمالاً قدیم‌ترین محله شهر بود که مسجد جامع، بازار و سایر بناهای تاریخی مانند مدارس حییبیه و علیا در آن قرار داشتند (نقشه ۲). محله تالار در شمال محله میدان قرار داشت و هر دوی این محلات از نظر میزان گسترش و شکل کالبدی با یکدیگر در تعادل بودند. محله عنبری نیز در شرق محله میدان و محل استقرار خانواده‌ای پولدار و مرفه بود. محله سردشت در شمال غربی شهر واقع بود و در شمال شرق شهر محله تالار قرار داشت و کم‌ترین میزان خانوار در آن ساکن بودند. محله «سادات» که به دلیل اقامت اکثر سادات شهر در این محله به همین نام خوانده می‌شود، در جنوب غربی شهر قرار داشت. بیشترین درصد جمعیت شهر نیز در این محله ساکن بود (بودرجمهری، یاحقی، ۱۳۷۴: ۱۵۰-۱۵۴).

توصیف معماری بنا

عمارت مدرسه علیا همانند اغلب مدارس تاریخی، شامل ورودی، هشتی، نمازخانه (مسجد)، مدرس (محل تدریس) و حجره‌هاست که پیرامون یک حیاط مرکزی قرار دارند. ورودی اصلی بنا در کنار راسته بازار سنتی شهر واقع بوده است. این بازار که بر اثر زلزله سال ۱۳۴۷ش تخریب شد، در گذشته از کنار مسجد جامع شروع و تا مدرسه علیا امتداد داشت (تصویر ۵).

در حال حاضر ورودی مدرسه روی صفه‌ای قرار دارد که ۶۰ سانتی‌متر از کف فعلی راسته بازار قدیمی بالاتر است. سردر ورودی مدرسه از یک ایوان نسبتاً رفیع به بلندای ۱۱/۹۶ متر و دو طاق‌نمای دوطبقه به ارتفاع ۸/۴۵ متر که هر یک در طرفین آن قرار دارند، تشکیل شده است (تصویر ۳). این ترکیب پله‌ای که به نوعی حاکی از سلسله مراتب در



نقشه ۲. محلات شهر فردوس (مأخذ: آرشیو پایگاه شهر تاریخی تون).

طراحی نمای بناست، بر ورودی اصلی تأکید می‌ورزد و آن را شاخص می‌سازد. در درون هر یک از طاق‌نماهای طبقه هم‌کف دری دیده می‌شود که احتمالاً از الحاقات بعدی هستند. در طبقه اول هر یک از این طاق‌نماها ایوانی وجود دارد که با کاربردی تزئین شده است. در هر سمت مدرسه، ردیفی از مغازه‌ها قرار دارد که در سال ۱۳۳۵ ق توسط میر علی بیگ ساخته شده و عواید آنها وقف مدرسه شده است. این مغازه‌ها با زاویه حدود ۴۵ درجه نسبت به ورودی بنا قرار گرفته‌اند و ارتفاع آنها کوتاه‌تر از طاق‌نماهای پیرامون ورودی است (تصویر ۴). این شکل در مجموع، ترکیبی دعوت‌کننده برای ورود به مدرسه پدید آورده است. در طرفین در ورودی، دو سکوی نشیمن به ارتفاع ۸۰ سانتی‌متر ساخته شده که دارای تزئینات آجرچینی به شیوه خفته و راسته است. پیرامون در ورودی، قابی مستطیل‌شکل وجود دارد. در بالای سردر ورودی، دو قوس تیزه‌دار که در درون یکدیگر قرار دارند، دیده می‌شود. در بالای آنها، قاب مستطیل‌شکلی که احتمالاً زمانی محل نصب کتیبه بود. به چشم می‌خورد. در بالای این قاب پنجره وجود دارد که امکان دید از طبقه اول بنا به خارج از مدرسه را فراهم می‌سازد.

در ورودی بنا به یک فضای هشتی‌شکل که مفصل ارتباطی بیرون و داخل بناست، باز می‌شود. در ضلع شرقی این هشتی، فضای هشت‌ضلعی مدرس (محل تدریس) و در ضلع غربی آن، فضای مربع‌شکل نمازخانه که تزئینات زیبای

مقرنس دارد، وجود دارند. هر دو این فضاها دارای پوشش گنبدی تک‌پوسته آجری هستند. در هر یک از اضلاع مدرس، فضای عقب‌نشسته‌ای وجود دارد که زیر طاق هر یک از آنها با مقرنس تزئین شده است (تصویر ۵). این عقب‌نشستگی‌های متوالی در مجموع فضای متنوعی را در داخل فضای مدرس ایجاد کرده‌اند. مدرس از طریق دری در سمت شمال آن به حیاط راه دارد. در سمت غربی نمازخانه محرابی گچی قرار دارد که در بالای آن مقرنسی زیبا به چشم می‌خورد. داخل گوشه‌سازی‌های این فضا نیز با مقرنس‌های گچی آرایش شده است. بخش بالای آن‌ها در فاصله میان لنگه‌طاق‌ها و در منطقه انتقال نیرو با کاربردی تزئین شده است (تصویر ۶). هشتی ورودی با گنبد آجری ترکیب هشت‌ترک مسقف شده و زیر آن نیز با آجرهای قرمز و طرح چلیپایی تزئین شده است. دو راهرو از دو گوشه شمال شرقی و غربی با امتداد حدود ۴۵ درجه، دسترسی به حیاط این مدرسه را فراهم می‌کنند. دو ردیف پلکان در دو گوشه جنوب غربی و شرقی هشتی ورودی (تصویر ۷)، آن را به فضای هشت‌ضلعی در طبقه فوقانی بنا که با کاربردی بسیار زیبایی تزئین شده است، متصل می‌سازد (تصویر ۸). شایان ذکر است که مجموعه ورودی این مدرسه همانند غیاثیه خرگرد ماهیتی مستقل دارد و دسترسی اصلی آن به حیاط صرفاً از طریق هشتی ورودی صورت می‌گیرد و سایر دسترسی‌های موجود به حیاط بعداً ایجاد شده است.



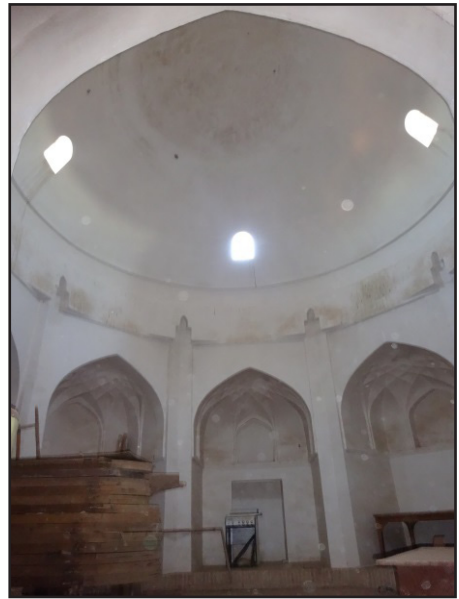
تصویر ۴. ترکیب ورودی مدرسه و مغازه‌های مجاور (عکس از: نگارنده).



تصویر ۳. ورودی اصلی (جنوبی) مدرسه (عکس از: نگارنده).



تصویر ۶. فضای داخلی نمازخانه و تزیینات آن (عکس از: نگارنده).



تصویر ۵. فضای داخل مدرس (عکس از: نگارنده).



تصویر ۸. کاربندی سقف طبقه اول (عکس از: نگارنده).

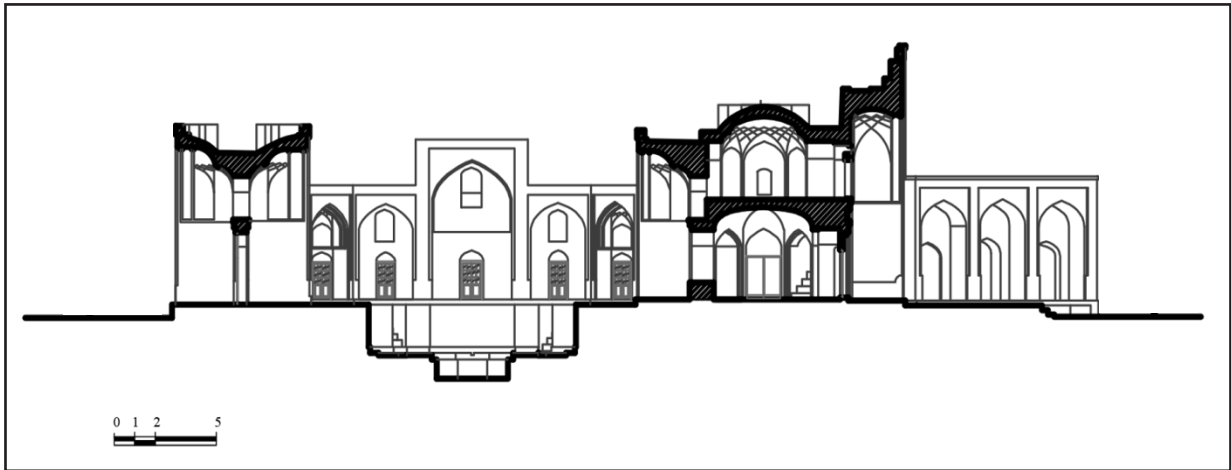


تصویر ۷. هشتی ورودی و دو پلکان دسترسی به طبقه فوقانی (عکس از: نگارنده).

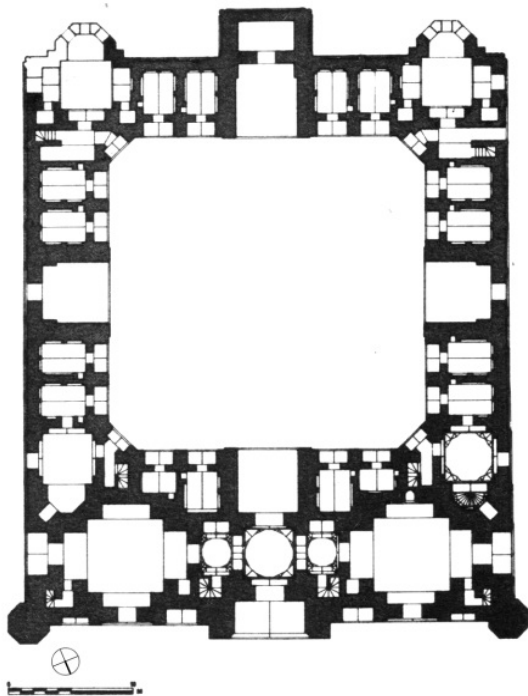
آن ۱۶×۱۶ متر است. حیاط دارای چهار ایوان است و حجره‌ها به عنوان مهم‌ترین عناصر معماری در سه طرف شمال و شرق و غرب حیاط جای دارند. به جز ایوان جنوبی که در مجاورت هشتی ورودی قرار گرفته است (تصویر ۹)، در مرکز هر ایوان دری به عرض ۱ متر به چشم می‌خورد. در ایوان شمالی این در دسترسی به باغ مقابل مدرسه را میسر می‌سازد و نیز ورودی سمت شمال مدرسه را تعریف می‌کند. عرض دهانه همه ایوان‌ها در حیاط بسیار به هم نزدیک و در حدود ۴ متر است ولی عمق آنها اندکی با یکدیگر متفاوت است.

این فضای هشت‌ضلعی در واقع زیباترین فضای مدرسه محسوب می‌شود و به دلیل چشم‌انداز خاص آن به داخل و خارج بنا، می‌توان از آن به عنوان شاه‌نشین یاد کرد. گفتنی است که ایوان ورودی با ارتفاع $۹/۱۳$ متر تنها بخش دوطبقه و مرتفع‌ترین بخش مدرسه است. بلندای چشم‌گیر این بخش نسبت به سایر بخش‌ها تأکید دیگری بر اهمیت درگاه ورودی در معماری سنتی ایران دارد (نقشه ۳).

مساحت کل زمین مدرسه ۱۰۵۴ متر مربع و زیربنای آن ۸۷۸ متر مربع است. حیاط مرکزی بنا مربع‌شکل و ابعاد



نقشه ۳. برش طولی مدرسه و ارتفاع بلند ورودی (مأخذ: آرشیو اداره کل میراث فرهنگی خراسان جنوبی).



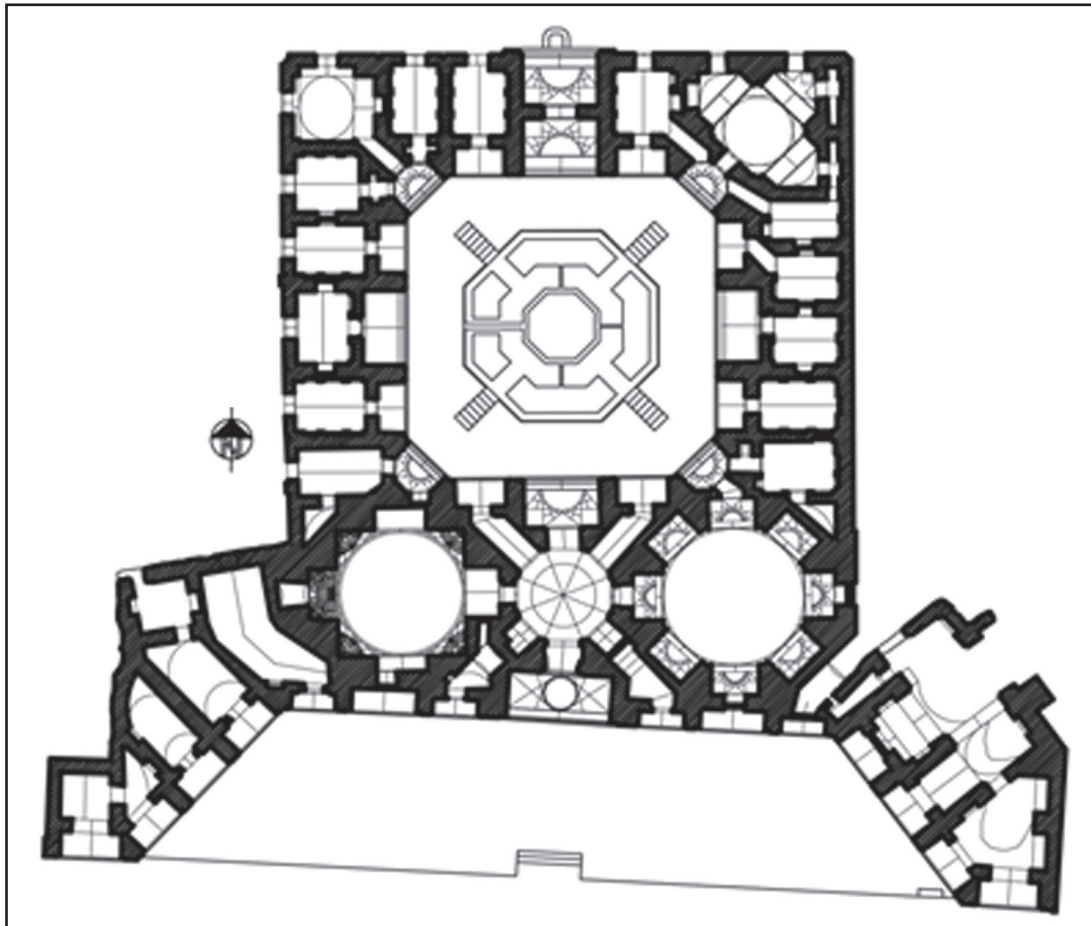
نقشه ۴. پلان طبقه اول مدرسه غیائیه خرگرد (مأخذ: کلمبک و ویلبر، ۱۳۷۴: ۹۶۹).

در مجموع چهار گنبد در چهار گوشه مدرسه وجود دارد (نقشه ۶). این الگو دقیقاً در طراحی مدرسه غیائیه خرگرد و در سایر مدارس تیموری مانند مدرسه الغیبیگ در بخارا (۸۲۰ق)، مدرسه الغیبیگ در سمرقند (۸۲۳ق)، و مدرسه دودر (۸۴۳ق) در مشهد نیز تکرار شده است.^۴ حجره‌ها دارای پلان ساده‌ای هستند و ابعاد متفاوتی



تصویر ۹. نمای ایوان جنوبی (ورودی) حیاط (عکس از: نگارنده).

مدرسه علیا همانند مدرسه غیائیه خرگرد (نقشه ۴) بر محور شمالی - جنوبی طراحی شده است. پلان معماری دو سمت غربی و شرقی حیاط مدرسه علیا بسیار مشابه به هم است ولی بر خلاف بسیاری از مدارس تاریخی در ایران متقارن نیست (نقشه ۵). احتمال دارد این تفاوت بعدها و در جریان تعمیرات و برحسب مقتضیات عملکردی صورت پذیرفته باشد. این اختلاف به‌ویژه در دو گوشه شمال غربی و شرقی حیاط بارز است. از نظر طراحی قسمت شمال غربی بنا همخوانی و هماهنگی بیشتری با سایر بخش‌ها به‌ویژه حجره‌ها دارد و از این رو می‌توان طرح آن را به شکل اولیه نزدیک‌تر دانست. سقف این دو فضا در دو گوشه شمال غربی و شرقی با گنبد تک‌پوسته‌ای پوشیده شده است که با احتساب پوشش‌های گنبدی دو فضای مدرس و نمازخانه،



نقشه ۵. پلان طبقه همکف مدرسه علیا (مأخذ: آرشیو اداره کل میراث فرهنگی خراسان جنوبی).



نقشه ۶. برش طولی مجموعه ورودی مدرسه (مأخذ: آرشیو اداره کل میراث فرهنگی خراسان جنوبی).



تصویر ۱۱. فضای گود نشسته در حیاط مدرسه (عکس از: نگارنده).

این مکان ظاهراً از اهمیت خاصی در فضای حیاط برخوردار بوده زیرا بدنه‌های آن با آجر طرح خفته و راسته تزیین شده است.

اصلی‌ترین مواد ساختمانی که در احداث این مدرسه مورد استفاده قرار گرفته اند، آجر و خشت و گچ است. بر پایه بررسی میدانی نگارنده از آجری به ابعاد متوسط $۲۵ \times ۲۵ \times ۵$ سانتی‌متر در نماسازی (تصویر ۱۲)، پوشش سقف‌ها، ساخت پله‌ها، و کف‌سازی و از خشت‌هایی به همین ابعاد در ساخت دیوارها و جرزها استفاده شده و از گچ نیز برای اندود داخل فضاها و همراه خاک به عنوان ملات بهره گرفته اند. به جز نقوش خفته و راسته فضای فرورفته در داخل حیاط، همه تزیینات بنا گچی هستند. بام بنا نیز در جریان تعمیرات سال‌های اخیر با آجرهایی به ابعاد $۲۵ \times ۲۵ \times ۵$ سانتی‌متر فرش شده است. مدرسه علیا بر اثر زلزله سال ۱۳۴۷ ش آسیب دید ولی بعداً توسط سازمان ملی حفاظت آثار باستانی و نیز سازمان میراث فرهنگی تعمیر و مرمت اساسی شد.

مقایسه تطبیقی

به منظور شناخت و آگاهی از ویژگی‌های معماری بومی مدرسه در شهر فردوس و مقایسه آن با مدرسه علیا، ضروری است به بررسی و تحلیل مدرسه‌ای دیگر که خود نمونه ارزشمندی از معماری این شهر است بپردازیم. در سمت غرب مدرسه علیا و در فاصله اندکی از آن، مدرسه حبیبیه قرار دارد که در زمینی به ابعاد $۲۶/۱ \times ۳۲/۸$ متر احداث



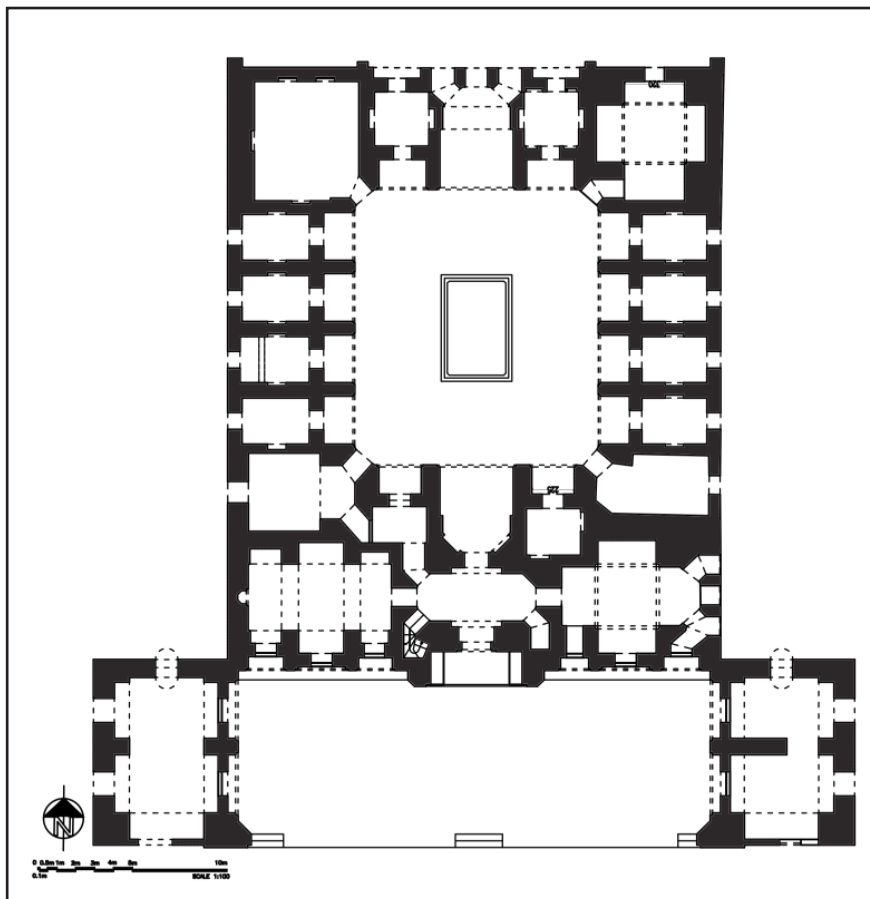
تصویر ۱۰. فضای داخلی حجره شمال شرقی مدرسه (عکس از: نگارنده).

دارند. در جلوی هر یک، ایوانی به عمق $۱/۵$ متر قرار دارد و دسترسی به حیاط از طریق آن صورت می‌گیرد. در طرفین ایوان‌های شرقی، غربی و شمالی حیاط، دو حجره و در هر یک از گوشه‌های شمال غربی و شمال شرقی نیز سه حجره در کنار هم قرار گرفته اند به طوری که ورودی آنها از طریق یک فضای عقب‌نشسته ایوان‌مانند امکان‌پذیر است (تصویر ۱۰). در هر حجره، پنجره‌ای رو به بیرون وجود دارد. حجره‌های مدرسه عمدتاً با طاق گهواره‌ای پوشیده شده اند در حالی که ورودی شمالی و حجره‌های شمال شرقی و غربی مدرسه دارای پوشش گنبدی‌شکل هستند. در داخل هر یک از حجره‌ها تعدادی طاقچه بر دیوارها به چشم می‌خورد. بام مدرسه عمدتاً مسطح ولی با توجه به نحوه پوشش سقف فضاهای مختلف مدرسه، دارای چهره‌ای متنوع است.

در مرکز حیاط مدرسه، فضایی به شکل هشت‌ضلعی به مساحت $۸۵/۳۵$ متر مربع وجود دارد که کف آن $۲/۵$ متر از کف حیاط پایین‌تر است. این فضا از طریق چهار ردیف پلکان، که در راستای چهار گوشه حیاط استقرار یافته اند، قابل دسترسی است (تصویر ۱۱). هر ردیف پلکان دارای ۸ پله است و عرض هر پله ۹۵ سانتی‌متر است. در کف این فضای هشت‌ضلعی و در مرکز آن یک حوض هشت‌ضلعی قرار گرفته که هر ضلعش $۱/۴۵$ متر درازا دارد. این فضای پایین‌رفته - که یادآور گودال‌باغچه در معماری سنتی مناطق کویری ایران است - به منظور دسترسی راحت‌تر به آب قنات و نیز ایجاد فضایی اختصاصی برای شست‌شو پیش‌بینی شده بود.



تصویر ۱۲. نمای شرقی مدرسه (عکس از: نگارنده).



نقشه ۷. پلان مدرسه حبیبیه (مأخذ: آرشیو پایگاه شهر تاریخی تون).



تصویر ۱۴. فضای داخلی نمازخانه مدرسه حبیبیه (عکس از: نگارنده).



تصویر ۱۳. نمای داخلی حیاط و ایوان شمالی مدرسه حبیبیه (عکس از: نگارنده).

قدیمی مدرسه که در پیش از زلزله توسط دفتر فنی سازمان ملی حفاظت باستانی خراسان ترسیم شده است (سلطانزاده، ۱۳۶۴: ۳۲۷)، آن‌ها پلان یکسانی داشته‌اند. این مدرسه برخلاف مدارس علیا و غیاثیه خرگرد، دارای دو ایوان است؛ ایوان ورودی و ایوان دیگری در مقابل آن. این مدرسه در طرح اولیه‌اش با پیش‌بینی ۱۴ حجره، احتمالاً به نیت ۱۴ معصوم، ساخته شده بوده است. پلان معماری این بنا نیز متأثر از طرح کلی مدرسه غیاثیه خرگرد و به عبارتی سبک غالب مدارس تیموری در خراسان است که سمبلی نیز از نمادهای تشیع در آن به چشم می‌خورد. در مجموع هر چند که از نظر عملکردی ترکیب پلان مدارس حبیبیه و علیا با یکدیگر مشابه است ولی مدرسه علیا از نظر وسعت و برخورداری از ویژگی‌های کالبدی و بصری، برتری چشم‌گیرتری نسبت به مدرسه حبیبیه دارد.

شایان ذکر است که بر اساس وقف‌نامه موجود،^۵ این مدرسه در سال ۹۱۱ق توسط حاج میرزا حبیب‌الله پسر علاءالدین تونی ساخته شده است و به همین دلیل به نام «حبیبیه» شهره شده است. اهمیت این مدرسه در این است که این بنا یکی از آثار نادر برجای‌مانده از دوران حکومت شاه اسماعیل صفوی (۹۰۷-۹۳۰ق) است و می‌توان آن را

شده است. این مدرسه دارای حیاطی میانی است که فضاهای مدرسه پیرامون آن قرار دارند (نقشه ۷). حیاط این بنا بر خلاف مدرسه علیا مستطیل شکل (به ابعاد ۱۲/۹×۱۴/۶ متر) است. این مدرسه مانند مدرسه علیا در محور اصلی شمالی - جنوبی استقرار یافته است. پس از عبور از در ورودی این مدرسه وارد یک فضای تقسیم مستطیل شکل (هشتی) می‌شویم که در سمت شرق آن فضای چلیپایی (شکم‌دریده) مدرس و در سمت غرب آن نمازخانه (مسجد) قرار دارد که با طاق و تویزه پوشیده شده است. مدرسه حبیبیه همانند مدرسه علیا سردر نسبتاً رفیعی به ارتفاع ۸/۲۵ متر دارد ولی بر خلاف مدرسه علیا فضای تقسیم آن یک‌طبقه، و ارتفاع دو فضای جانبی آن یعنی مدرس و نمازخانه هم اندازه ارتفاع ورودی است.

در مدرسه حبیبیه همانند مدرسه غیاثیه خرگرد و بر خلاف مدرسه علیا، دسترسی به حیاط از داخل ایوانی که به صورت مستقیم به فضای ورودی مرتبط است، صورت می‌پذیرد. در دو گوشه شمال غربی و شمال شرقی حیاط نیز دو اتاق بزرگ قرار دارد که به نظر می‌رسد هر دوی آن‌ها فضاهای تدریس باشند. هر چند که در حال حاضر پلان این دو فضا با یکدیگر متفاوت است ولی بر اساس نقشه

احتمالاً قدیم‌ترین بنای موجود صفوی در منطقه خراسان برشمرد. نقشه این بنا شباهت بسیار زیادی به طرح مدرسه شاه مشهد به تاریخ ۵۶۷ق در افغانستان دارد که می‌توان از آن به عنوان قدیم‌ترین مدرسه در قلمرو ایران بزرگ (ایران فرهنگی شامل ایران و افغانستان و تاجیکستان و ورارود) تا دوره صفوی نام برد.^۶

تحلیل معماری بنا

همان‌طور که ذکر شد مدرسه علیا مانند سایر مدارس تاریخی، یک حیاط مرکزی چهارایوانه دارد که فضاهای مختلف گرد آن قرار گرفته‌اند. پلان این بنا از نظر قرارگیری اجزا و عناصر معماری، غیر متقارن ولی متعادل است. در دو طرف هشتی ورودی دو فضای اصلی مدرس و نمازخانه (مسجد) قرار دارند. این الگوی طراحی در نمونه قدیمی مدرسه، یعنی گیائیه خرگرد قابل مشاهده است.

بر خلاف طرح اغلب مدارس تاریخی مانند گیائیه و حبیبیه که در آنها فضای مدرس در مقابل ایوان ورودی بنا قرار دارد، در مدرسه علیا این ایوان دسترسی مدرسه را به حیاط شمالی میسر می‌سازد. این موضوع اهمیت دسترسی به فضای بیرونی را مطرح می‌کند که احتمالاً تأثیر و ارتباط مستقیمی با حیات و زندگی جاری مدرسه داشته است. در مدرسه گیائیه خرگرد دسترسی به حیاط به صورت مستقیم و از طریق ایوان ورودی آن صورت می‌پذیرد. ولی در مدرسه علیا این دسترسی پس از عبور از ورودی از طریق دو راهروی باریک از داخل هشتی ورودی صورت می‌گیرد. در پشت دو ایوان شرقی و غربی حیاط مدرسه علیا دو اتاق (حجره) به چشم می‌خورد در حالی که در پلان مدارس سنتی عمدتاً تمامت این فضا به ایوان اختصاص دارد.

ارتفاع دو فضای نمازخانه و مدرس در مدرسه علیا همانند گیائیه خرگرد معادل بلندای دو طبقه بنا است. بدنه فضاهای موجود در سمت جنوبی نسبت به سایر قسمت‌ها بلندتر است. حیاط این مدرسه نیز مانند مدرسه گیائیه خرگرد مربع، و چهار گوشه آن پخ (با زاویه ۴۵ درجه) است. در هر یک از این چهار گوشه فضای ایوان ماندنی وجود دارد که دسترسی

به فضاهای مجاور را نیز فراهم می‌کند.

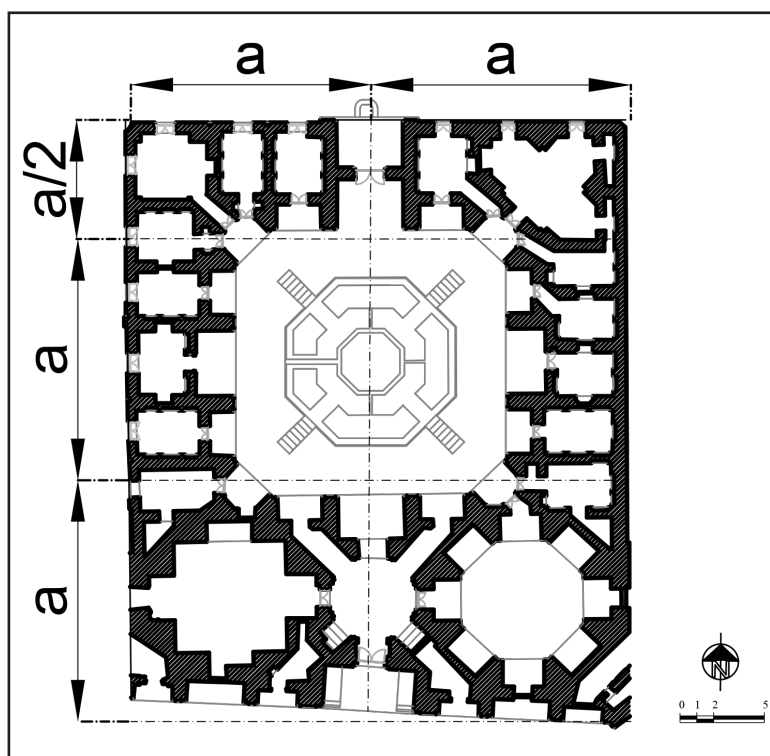
طراحی مدرسه علیا توجه به اصول معماری یعنی تعادل، ریتم، تأکید، هندسه، تضاد، و از همه مهم‌تر وحدت را به نمایش می‌گذارد. وجود ایوان در ابعاد مختلف در پیرامون حیاط، تکرار قوس‌های تیزه‌دار (پنج و هفت تند)، تأکید بر ورودی به عنوان عنصر اصلی بنا از نظر ارتفاع و حجم، تضاد از نظر تناسب و تفاوت مقیاس میان عناصر و اجزا اصلی و فرعی معماری، هم‌چنین ایجاد وحدت که عمدتاً به وسیله رنگ، مصالح و شکل حاصل شده است، شواهد این مدعا هستند. پلان بنا از نظام هندسی‌ای ساده ولی قوی برخوردار است و در طراحی آن از یک مربع به عنوان مدول پایه و نیز تقسیمات آن استفاده شده است (نقشه ۸). این تقسیمات نشان می‌دهد که مجموعه ورودی و حیاط مدرسه به صورت مساوی به عنوان دو بخش اصلی در طراحی و استقرار فضاها منظور شده‌اند و باقی‌مانده فضاها در سمت شمال و در انتهای زمین، به صورت نیمی از این مدول در نظر گرفته شده‌اند.

تاریخ‌گذاری بنا

مدرسه علیا فاقد هرگونه کتیبه‌ای است که تاریخ ساخت آن را مشخص کند. متون تاریخی نیز مطلب صریحی در این مورد بیان نمی‌کنند. ویژگی‌های کالبدی و نیز خصوصیات اصلی معماری مدرسه و وقف‌نامه آن^۷ و نیز بررسی تاریخی شهر، آگاهی‌هایی به دست می‌دهند که می‌توانند در مورد تاریخ احتمالی ساخت بنا راهگشا باشند.

ویژگی‌های معماری مدرسه علیا شباهت زیاد آن به مدرسه حبیبیه را - که در سال ۹۱۱ق ساخته شده است - نشان می‌دهد؛ ولی مدرسه علیا در مجموع از ویژگی‌ها و خصوصیات کامل‌تری برخوردار است. بنا بر این می‌توان انتظار داشت که این بنا پس از مدرسه حبیبیه احداث شده باشد. به علاوه موقعیت قرارگیری بنا در کنار بازار اصلی شهر و در مسیر توسعه آن یعنی در سمت مشرق مدرسه حبیبیه، گواه دیگری بر این مدعا است.

الگوی معماری مدرسه در دوره صفوی با احداث دو مدرسه



نقشه ۸. نظام هندسی مدرسه علی (ترسیم از: نگارنده).

گذاشته شده باشد. بررسی وقفنامه این مدرسه در دوره قاجار می‌تواند در تقویت چنین فرضیه‌ای تا حدود زیادی مؤثر واقع شود. در بخشی از وقفنامه مدرسه به تاریخ ۱۲۳۵ق، مقارن با دوره سلطنت فتحعلی‌شاه قاجار (۱۲۱۲-۱۲۵۰ق)، چنین آمده است: «...میر علی بیک خلف الصدق عالی شأن مرحوم مغفور میر مرتضی بیک عرب زنگویی نایب بلده تون شده اراده تعمیر مدرسه مخربه [مخروبه] واقعه در بلده مزبوره در محله میدان در جنب مدرسه قدیمه مشهور به حبیبیه در غرب آن واقع است و هر دو بر کنار شارع عام می‌باشد نموده و وقف مؤید و حبس مخلد شرعی نمود...».

این مطلب نشان می‌دهد که اولاً این مدرسه در زمان مذکور وجود داشته ولی مخروبه بوده و بانی قصد تعمیر آن را داشته است. ثانیاً در وقفنامه نام مدرسه «قدیمه حبیبیه» ذکر شده است که منظور از ذکر صفت «قدیمه» احتمالاً اشاره به قدمت بیشتر آن از مدرسه علی است. ثالثاً خود میرعلی بیک متعلق به خاندان عرب زنگویی بود، طایفه‌ای که مردانش از زمان نادرشاه تا دوره قاجار در تون حکمفرمایی

برجسته، یعنی مدرسه خان شیراز (۱۰۲۴ق) و مدرسه مادر شاه یا چهارباغ اصفهان (۱۱۱۶-۱۱۲۶ق) تغییر می‌یابد. هر دو مدرسه چهار ایوانی هستند و در آنها دسترسی به حیاط پس از ورود به هشتی ورودی و از طریق دو راهروی باریک صورت می‌پذیرد. این دو ویژگی در اکثر مدارس مهمی که پس از این دو مدرسه شاخص احداث شده اند، مشاهده می‌شود. همان‌طور که قبلاً ذکر شد شهر تون در دوره صفوی مورد توجه بود ولی با وجود مدرسه حبیبیه در این شهر کوچک، احتمال ساخت مدرسه دیگری در جوار آن در این دوره، اندک است. شایان ذکر است که ساخت مدرسه علی در آن زمان نیاز به پشتوانه مالی محکم و در واقع بانی ثروتمند و قدرتمندی داشت. با توجه به قدرت گرفتن خاندان زنگویی در دوره حکومت نادرشاه افشار (۱۱۴۸-۱۱۶۰ق) در شهر فردوس، این احتمال وجود دارد که این مدرسه در همین دوران یعنی دوره افشاریه و تحت تأثیر بی‌واسطه معماری مدرسه هم‌جوارش یعنی حبیبیه، ولی در ابعاد بزرگ‌تر و به نشانه تفاخر و نمادی از حاکمیت جدید در این شهر بنیان

برای تألیف این مقاله تشکر و قدردانی می‌کند.

پی‌نوشت‌ها

۱. برای فهرست این مدارس نگاه کنید به: (سلطان‌زاده، ۱۳۶۴: ۹۸-۱۰۷).
۲. این مدرسه چندین بار بازسازی شده و بخشی از آن به علت احداث خیابان در دهه ۱۳۳۰ش تخریب شده است و در حال حاضر اثری از بنای اولیه این مدرسه وجود ندارد.
۳. این مدرسه در زلزله ۱۳۵۷ش تخریب شد. برای توصیف این مدرسه نگاه کنید به: (دانش‌دوست، ۱۳۷۶: ۴۳-۴۵).
۴. برای پلان این مدارس به ترتیب نگاه کنید به: (گلمبک و ویلبر، ۱۳۷۴: ۹۳۹، ۹۴۹، ۹۷۴).
۵. تصویر این وقفنامه در پایگاه شهر تاریخی فردوس موجود است.
۶. برای پلان این مدرسه نگاه کنید به: (Najimi, 2015: 153).
۷. تصویر این وقفنامه در پایگاه شهر تاریخی فردوس موجود است.
۸. برای مثال نگاه کنید به: سمیعی، امیر و دیگران. (۱۳۹۳). «بررسی تطبیقی سیر تحول و ساختار و نقش‌مایه‌های مدارس دوره‌های تیموری و صفوی شهر مشهد». در مجله پژوهش هنر دانشگاه هنر اصفهان، سال چهارم، ش ۷، ص ۶۱-۷۴.

منابع

- ابن حوقل. (۱۳۴۵). *صورة الارض*، ترجمه دکتر جعفر شعار. تهران: انتشارات بنیاد فرهنگ ایران.
- آذری دمیرچی، علاءالدین. (۱۳۵۰). «جغرافیای تاریخی فردوس». در *هنر و مردم*، ش ۱۰۶، ص ۴۲-۴۶.
- جیهانی، ابوالقاسم بن احمد. (۱۳۶۸). *اشکال العالم*. ترجمه علی بن عبدالسلام کاتب. تصحیح فیروز منصوری. چ ۱. مشهد: انتشارات آستان قدس رضوی.
- حافظ ابرو عبدالله بن لطف‌الله. (۱۳۴۹). *جغرافیای تاریخی حافظ ابرو* (قسمت ربع خراسان و هرات). به کوشش نجیب مایل هروی. تهران: بنیاد فرهنگ ایران.
- رضوی، سید ابوالفضل. (۱۳۸۸). *شهر، سیاست و اقتصاد در عصر ایلخانان*. تهران: انتشارات امیرکبیر.
- زمجی اسفزاری، معین‌الدین محمد. (۱۳۳۹). *روضات الجنات فی اوصاف مدینه هرات*. تصحیح و حواشی سید محمد کاظم امام. ج ۱ و ۲. تهران: انتشارات دانشگاه تهران.
- سلطان‌زاده، حسین. (۱۳۶۴). *تاریخ مدارس ایران از عهد باستان تا دارالفنون*. تهران: انتشارات آگاه.
- صنیع‌الدوله، محمدحسن خان. (۱۳۶۷). *مرآت البلدان*. به

می‌کردند. به این ترتیب این احتمال وجود دارد که علت اصلی تعمیر و نیز وقف منابعی برای نگهداری این مدرسه به دست میرعلی بیگ زنگویی، احداث آن توسط یکی از افراد همین خاندان در گذشته بوده است. در نتیجه هدف از تعمیر این مدرسه در واقع حراست از این میراث خانوادگی و زنده نگه‌داشتن نام بانی اثر - که امروزه روشن نیست - بوده است.

جمع‌بندی و نتیجه‌گیری

مطالعه و بررسی مدرسه علیا از چند نظر مهم است. این مدرسه از جمله نمونه‌های بارز معماری مدارس خراسان و احتمالاً یادگار مهمی از دوره نادرشاه افشار در ایران است. ابعاد این مدرسه هر چند که در مقایسه با بسیاری از سایر مدارس معاصرش در منطقه خراسان بزرگ نیست ولی با دقت تمامی عناصر کالبدی رایج مانند هشتی، نمازخانه، مدرس، حجره، ایوان، و ... را در خود جای داده است. باید توجه کرد که شیوه طراحی مدارس دوره تیموری با دوره صفوی در خراسان متفاوت است^۴ ولی بررسی و تحلیل کیفیت معماری مدرسه علیا نشانگر تداوم سنت معماری دوره تیموری به عنوان سبکی محلی در این منطقه است. این بنا هر چند که با پیروی از الگوی معماری مدرسه غیاثیه ساخته شده است ولی ویژگی‌های دوره صفوی از جمله تأکید بر ارتفاع بلند ورودی، وجود چهار ایوان در حیاط و دسترسی غیر مستقیم به حیاط از داخل هشتی ورودی نیز در آن مشاهده می‌شود. وجود یک پایاب در درون فضای هشت‌ضلعی در مرکز حیاط، از خصوصیات بارز این بنا است که در سایر مدارس ایران به ندرت مشاهده می‌شود. این ویژگی نشانگر نحوه تعامل مناسب انسان با طبیعت و عنصر حیات‌بخش آن یعنی آب، و نشانه‌ای از درک مفهوم پایداری در معماری ایران است.

تشکر و قدردانی

نویسنده از همکاری مدیر محترم اداره کل میراث فرهنگی، صنایع دستی و گردشگری خراسان، پایگاه پژوهشی شهر تاریخی تون و نیز جناب آقای مهندس حلاج مقدم، شهردار محترم فردوس برای در اختیار گذاردن پاره‌ای از اطلاعات

- نوغانی، احمد. (۱۳۶۸). «آثار تاریخی شهر فردوس». در مشکوه، ش ۱۷، ص ۱۸۵-۱۹۳.
- Blair, Sheila. (1985). the Madrasa at Zuzan: Islamic Architecture in Eastern Iran on the Eve of the Mongol Invasion.» in *Muqarnas*, 3/1, pp.75-91.
- Blair, Sheila. (1992). *the Monumental Inscriptions for early Islamic Iran and Transoxiana*. Leiden: Brill.
- Hutt, Antony and Leonard Harrow. (1976). *Islamic Architecture IRAN I*. London: Scorpion Publications.
- Najimi, Abdul Wassay. (2015). «the Ghurid Madrasa and mausoleum of Shah-i Mashad, Ghur, Afghanistan». in *IRAN Journal of the British Institute of Persian Studies* LIII, pp. 143-170.
- O'kane, Bernard. (1987). *Timurid Architecture in Khurasan*. Costa Mesa: Mazda Publisher.
- Sykes, Percy M. (1902). *Ten Thousands Miles in Persia or Eight Years in Iran*. London: John Murray.

- کوشش عبدالحسین نوایی و میرهاشم محدث. ج ۱. تهران: انتشارات دانشگاه تهران.
- کسایی، نورالله. (۱۳۷۴). *مدارس نظامیه و تأثیرات علمی و اجتماعی آنها*. تهران: انتشارات امیرکبیر.
- گلمبک، لیزا و دونالد ویلبر. (۱۳۷۴). *معماری تیموری در ایران و توران*. ترجمه کرامت‌الله افسر و محمدیوسف کیانی. تهران: انتشارات سازمان میراث فرهنگی کشور.
- مقدسی، ابوعبدالله محمد ابن احمد. (۱۳۶۱). *احسن التقاسیم فی معرفه الاقالیم*. ترجمه علی نقی منزوی. تهران: شرکت مؤلفان و مترجمان ایران.
- مقری، علی اصغر. (۱۳۵۹). *بناهای تاریخی خراسان*. مشهد: اداره کل فرهنگ خراسان.
- مولوی، عبدالحمید. (۱۳۵۳). *آثار باستانی خراسان*. ج ۱. تهران: انجمن آثار ملی.
- ناشناس. (۱۳۶۲). *حدود العالم من المشرق الی المغرب*. به کوشش منوچهر ستوده. تهران: کتابخانه طهوری.
- ناصر خسرو قبادیانی مروزی. (۱۳۷۲). *ره‌آورد سفر؛ گزیده سفرنامه ناصر خسرو*. تصحیح و توضیح محمد دبیر سیاقی. تهران: چاپ سخن.